

► Sommaire

Infos du mois

**Edito de Bernard Weiss :
Evènements exceptionnels...**

Service audiovisuel et communication

**Bientôt sur vos écrans !
Les deux bonnes surprises... !**

Documentation AGH

**Science ouverte - Reliure
- Edition**

Web informatique

**L'utilité d'« ARDIS –
Stock Data »**

Sites Web et Innovation IST

**Nouveau service :
refonte de sites Web...
sous Word-Press**

► Info du mois

Edito de Bernard weiss : Evènements exceptionnels...

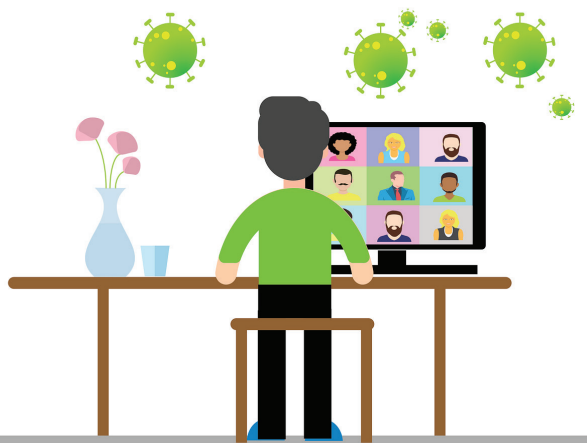


Image par Alexandra_Koch de Pixabay

Nous venons de vivre des évènements exceptionnels que personne n'avait prévu. Comme tout le monde, nous avons fait de notre mieux pour assurer autant que faire se peut la continuité du service et poursuivre les projets. Nous pouvons dire que nous y sommes parvenus.

Certaines activités, nécessitant une présence physique sur le campus, ont bien sûr été mises

- provisoirement - de côté, comme la reliure certains tournages, ou l'accès à la salle lecture, mais l'essentiel de nos prestations a été maintenu pendant ces temps étranges.

Je voudrais profiter de l'occasion pour, en votre nom à tous, remercier chacun des agents d'ARDIS - nouveau nom de l'UPS2259 - pour leur investissement et pour avoir été à leur poste - virtuel ! - chaque jour de ces mois où les choses ont été difficiles pour chacun. Merci, et bravo, à tous.

Désormais, la vie reprend peu à peu son cours normal et les activités en présentiel reprennent avec prudence. Vous trouverez dans ce numéro spécial de Focus des informations plus détaillées sur l'avancée des projets ces derniers mois et sur les services que nous offrons sur le campus post-confiné, et selon quelles modalités. N'hésitez pas à faire appel à nos services en cas de besoin, nous sommes là, et bien là !

Bernard Weiss

Bientôt sur vos écrans !

Le mois de juin voit arriver à son terme trois montages, initiés ou continués durant la période de confinement.



«**Les Parlers du Croissant**» rend compte de l'ANR du même nom dirigé par Nicolas Quint (collaborateur scientifique -LLACAN), projet

qui vise par une approche multidisciplinaire du contact oc-œil à documenter le patrimoine linguistique de cette zone correspondant à la frange nord du massif central.



«**A l'écoute des Na du Yongning**» - film sur le travail de terrain d'Alexis Michaud (collaborateur scientifique -LACITO), linguiste spécialisé dans l'étude phonétique des langues d'Asie du Sud-Est. J'ai accompagné Alexis Michaud sur le terrain en 2018 dans la région du Yongning où il étudie la langue Na depuis plus de dix ans.

Les deux bonnes surprises... !

La première surprise concerne la diffusion de la série «**Au cœur des cartes**». Cette dernière, série écrite par Catherine Hofmann (BnF) et Emmanuelle Vagnon (CNRS), décryptent 14 anciennes cartes marines. Coproduite par le CNRS et la BnF, la diffusion était prévue de longue date, entre le 30 mars au 14 mai sur les portails Youtube du CNRS et de la BnF.

Le confinement a permis d'obtenir un taux d'écoute inattendu avec près de **15 000 vues**. En effet, chez soi en période calme, on a parfois plus le temps d'être attentif à de nouveaux contenus et de se cultiver intelligemment.

Si vous l'avez raté, elle est toujours disponible sur le portail Youtube du CNRS : <https://bit.ly/3hUwWai>

La deuxième surprise vient de l'émergence de nouveaux projets. Le laboratoire d'Etudes sur



«**Kedoda Mayo / Ecoute le fleuve**» - Ce film est réalisé dans le cadre du projet EcoSen «Pour une analyse écopoétique des

littératures de la vallée du fleuve Sénégal». Iba Maal est chef de la communauté de pêcheurs de Podor. Locuteur de la langue peul et collaborateur de longue date de Marie Lorin (coréalisatrice - LLACAN), nous témoignons à travers lui de la vie des pêcheurs aujourd'hui, confrontés aux bouleversements de la gestion économique du fleuve Sénégal.

Le partage à distance avec les chercheurs, via la compression de fichiers vidéos, des multiples versions provisoires, a fini de rendre le travail distancié partageable. Les échanges en visio auront eux aussi été salutaire pour les échanges critiques indispensables à l'avancement des projets, tant avec les chercheurs qu'avec les collègues du service.

Les trois films une fois terminés, seront accessible à la diffusion dans le courant de l'été.

Franck Guillemain

les monothéismes s'est ainsi engagé dans la réalisation d'une nouvelle série ayant pour thème «**Les monothéismes face à l'épidémie**», dont il nous a confié le montage. Les deux premiers épisodes sont consacrés à la peste. Claire Soussen expliquera comment la peste de 1348 a entraîné une vague de pogroms anti-juif. Quant à Hubert Bost, il nous montrera l'impact de la peste de 1720 sur les communautés protestantes.

Le premier épisode est en ligne sur CANAL U : <https://bit.ly/3fzNbHQ>

Et ce n'est pas fini, d'ici l'été vous découvrir de nouveaux épisodes d'autres séries comme «**Langues vivantes, Langues vitales**» ou «**Les rencontres du LEM**». Restez connecté !

Céline Ferlita

Science ouverte - Reliure - Edition

« Quoi de plus naturel, à l'heure où l'on nous commandait de rester cloîtré chez nous, de rêver d'ouverture ?

Quoi de plus naturel également, à l'heure où la société et ses dirigeants redécouvraient l'intérêt de la recherche, de la rêver accessible à tous ?

Quoi de plus naturel enfin, à l'heure où même les parcs nous étaient interdits, de rêver de Nature, qu'elle soit sauvage ou bien ordonnée ?

Des nouvelles de votre atelier reliure !

Quel beau métier que celui de relieur ! Le terme «reliure» issu du latin «ligare» ou «religare», signifie lier ou relier ensemble. Ce verbe répond entièrement à idée que nous y attachons, c'est-à-dire l'action de rassembler, de réunir et de lier ensemble les parties ou feuillets d'un ouvrage pour en faire un tout, et le mettre à l'abri de la destruction.

Parmi les réalisations de l'atelier reliure cette année, 13 volumes de l'Année épigraphique ont été livrés au laboratoire ANHIMA (Anthropologie et Histoire des Mondes Antiques) actuellement localisé sur le campus Condorcet.

Ces ouvrages sont volumineux (environ 800 pages en moyenne) et imprimés sur un papier industriel

C'est ainsi que j'ai consacré mon confinement à deux projets qui seront bientôt mis en pleine lumière, l'un concerne la Nature, le second la Science Ouverte !

Sans doute feront-ils l'objet de futurs articles dans Focus... et bien plus encore ! »

Jean-Baptiste Maistre

et épais, avec des cahiers cousus ou en feuillets collés.

La prestation choisie fut la reliure traditionnelle cousue à la main et passée en carton. Cette technique a pour objectif de garantir la meilleure conservation et solidité des documents à la manipulation et dans le temps. Les ouvrages ainsi reliés se distinguent par leurs dos ronds endossés et par le dépassement des cartons (ou couvertures rigides) sur les tranches du livre (ou chasses) afin de les protéger.

Nous attendons avec impatience vos demandes de prestations dès la rentrée prochaine !

Anne Bélingard

Confinement... Télétravail ! Pêle-mêle - Déconfinement - Edition

Confinement – télétravail ! Déconfinement – confiné. Du jour au lendemain, il fallu se réorganiser, dès le départ avec une phase d'adaptation face à la situation du Coronavirus. Et là, panique à bord ! On se sent déphasée, déboussolée... on se retrouve tout seul sur son île déserte 45 m², loi Carrez...

L'avantage ultime étant de ne pas avoir de problème de transport, en effet, au saut du lit vous êtes au taquet dès le matin vous vous branchez sur votre messagerie professionnelle et personnelle tout en prenant votre petit déjeuner. Quand on nous dit qu'il y en a pour 15 jours voir 1 mois bon ! passe encore. Mais, ça se prolonge 1 mois, on grimace, on grince des dents... Pas âmes qui vivent sur mon île déserte, c'est difficile !

Ouf ! la visioconférence est là. Les collègues en bonne santé, ça rassure. Et puis, travail oblige, on met les choses au point. Mais un ordinateur ne vaut pas la présence humaine. A situation exceptionnelle, solution exceptionnelle. Difficile de faire le distinguo entre le professionnel et le personnel, tout est mélangé pêle-mêle.

Chouette ! On déconfiner ! on peut sortir sans s'autoriser à sortir, splendide ! Masques et hydroalcooliques à portée de mains. Alors on déconfiner doucement, peu à peu, toujours avec du temps consacré en télétravail. Les projets avancent à un rythme différent.

C'est là que je découvre que la parution d'un livre auquel j'ai participé pour la mise en forme, est paru :

« **La tradition du Néoplatonisme latin au Moyen Âge et à la Renaissance** » - éditions Peeters. (https://www.peeters-leuven.be/detail.php?search_key=1077261&series_number_str=68&lang=fr).

Wouah ! Depuis le temps que je l'attendais celui là, c'est super !

L'édition fonctionne, alors n'hésitez pas ! Confiez-nous vos manuscrits, vos tapuscrits, que ce soit pour un ouvrage individuel ou collectif. Télétravail ou pas. C'est passionnant la fabrication d'un livre, et le service fera tout pour que vos publications soient mises en valeur.

Isabelle Michel

► Web et informatique

L'utilité d'« ARDIS - Stock Data »

Le service informatique d'ARDIS est en pleine évolution organisationnelle et technique. En effet, grâce à sa salle serveur à haute disponibilité, il met en place un ensemble de web services baptisés « ARDIS Web Services » pour implémenter une culture DevOps en automatisant un ensemble de tâches !

L'ensemble des applications développées par notre service gèrent des données. Ces dernières ont donc une place centrale dans notre philosophie. Raison pour laquelle, nous mettons en place un service « ARDIS - Stock Data ». Il s'agit d'un entrepôt virtuel qui permet d'enregistrer les versions de données et d'y accéder au besoin.

De ce fait, il permet de conserver un historique des modifications et des versions de tous les fichiers. Ce service permet donc de suivre les modifications et d'organiser la structure des fichiers associés à un projet.

Prenons un exemple simple, supposant que nous avons mis en place une application qui permet la gestion d'un corpus. Alice membre de ce projet modifie le corpus en ajoutant des annotations qui ne sont pas recommandés par le guide d'annotation. Cette modification n'est pas acceptée par ces collègues. Avec notre service, nous pouvons remettre la version initiale du corpus et notre application continue à tourner sans problème et sans rupture.

Récapitulons le nouveau service « ARDIS – Stock Data » a donc trois grandes fonctionnalités :

- travailler à plusieurs sans risquer de supprimer les modifications des autres collaborateurs ;
- revenir en arrière en cas de problème ;
- suivre l'évolution étape par étape des données pour retenir les modifications effectuées sur chaque fichier.

Mourad Aouini.

► Sites Web et Innovation IST



Nouveau service à l'UPS : refonte de sites Web vitrines sous Word-Press (WP)

Les sites Web des unités partenaires d'Ardis sont majoritairement développés avec le Kit Spip du CNRS et/ou sont hébergés sur les serveurs de la DSI Campus Paris-Villejuif (domaine « vjf »). L'une et l'autre de ces solutions sont en cours d'arrêt progressif. Spip ne bénéficiera plus de maintenance et l'hébergement « vjf » est en cours d'arrêt.

La DSI nationale du CNRS a proposé dans un premier temps un Kit WP qui s'avère, après plusieurs tests, difficile d'utilisation. Dans un deuxième temps, une licence pour le thème WordPress Divi et son constructeur de pages Divi Builder a été acquise à vie par le CNRS.

Ce thème et ses fonctionnalités sont utilisés par plus de 700 000 personnes et présente une

grande facilité d'utilisation en offrant de très nombreuses fonctionnalités (ergonomie, mise en page aisée, création de modèles de pages ou de blocs réutilisables, Responsive design, newsletter intégrée, calendrier, annuaire, « pages chercheur », multilingue, portfolio, articles d'actualité, etc.).

Corinne Brachet-Ducos se tient à votre disposition pour vous présenter son fonctionnement et les possibilités offertes, puis si l'unité le souhaite vous accompagner, ou entièrement prendre en charge la refonte de vos sites Web d'unité sous WP Divi.

Les unités : Ardis, le Centre Jean Pépin et le Lacito sont en cours de refonte sous WP Divi.

Corinne Brachet-Ducos

CNRS, UPS 2259, 7 rue Guy Môquet - 94800 Villejuif - Tél : 01 49 58 38 04

Directeur de publication : Bernard Weiss - Responsable éditoriale : Céline Ferlita
Création graphique et mise en page : Emmanuelle Seguin et Isabelle Michel

<http://www.vjf.cnrs.fr/clt> - [@Ups2259Cnrs](https://twitter.com/Ups2259Cnrs)